

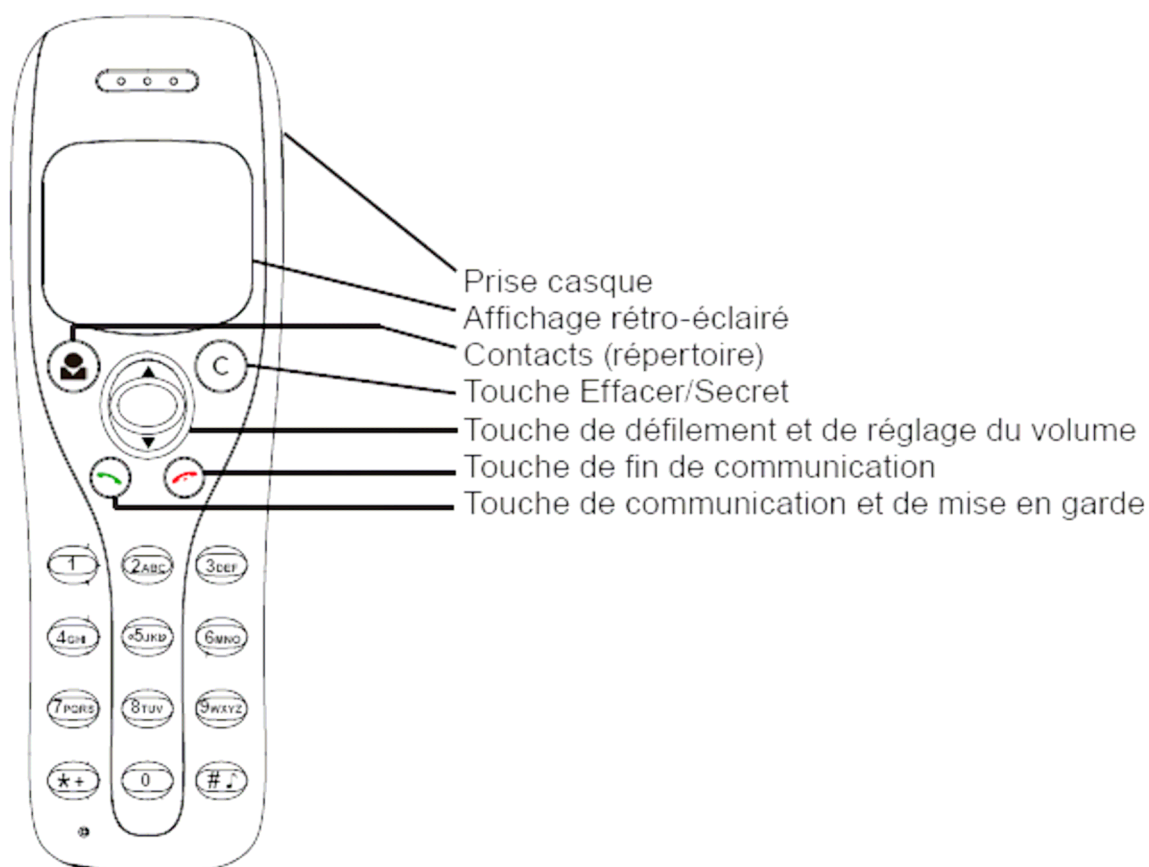


# **NeXspan Softphone i2052**

Guide utilisateur du combine 225IPC

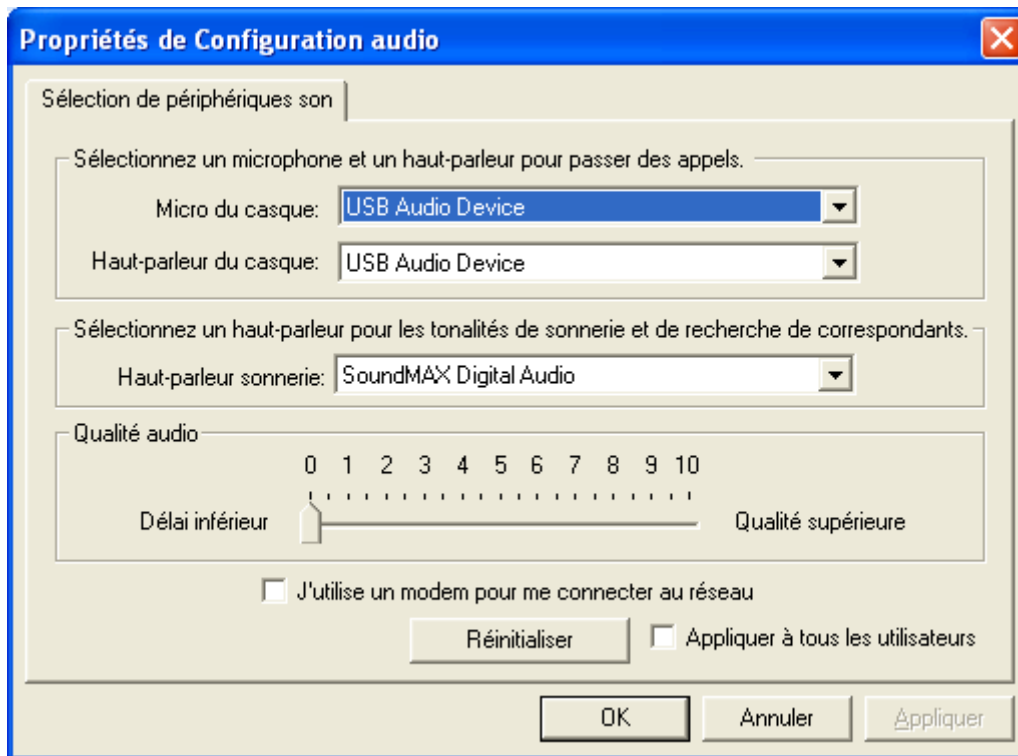


## Utilisation du combiné 225IPC avec NeXspan Softphone i2052



### Installation

1. Le logiciel i2052 doit avoir été installé préalablement. Il faut utiliser une version égale ou supérieure à R3.1d03.
2. Connecter l'appareil 225IPC à un port USB libre.
3. Attendre que l'installation automatique (Plug & Play) se termine. A la première installation, il sera peut être nécessaire de redémarrer l'ordinateur.
4. Lancer le logiciel i2052. Celui-ci détecte automatiquement la présence du combiné 225IPC.
5. Lors de la première utilisation du 225IPC avec le softphone i2052, s'assurer que celui-ci est bien sélectionné comme périphérique audio. Pour accéder à la boîte de dialogue de sélection des périphériques audio du i2052, cliquez sur le menu « Configuration », puis « Audio », puis sur le bouton « Avancés... ».



Boîte de dialogue de configuration des périphériques audio du i2052

## Afficheur

Icône



Indication

Mode de navigation dans la liste des contacts Outlook

Appel entrant

Communication en cours

Invitation à numéroté

Navigation possible vers le haut

Navigation possible vers le bas

## Navigation dans la liste des Contacts Outlook

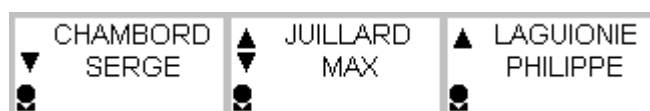
Ce mode est symbolisé par l'icône : 

Le bouton « Contacts » permet de basculer du mode « suivi d'appel » vers le mode « navigation dans la liste des contacts » et inversement.


Lorsque vous êtes dans le mode « navigation dans la liste des contacts », vous pouvez vous déplacer dans cette liste au moyen des touches de défilement ou bien en tapant une ou plusieurs lettres du nom. Les symboles de défilement ▲ et ▼ apparaissent lorsque le défilement est possible vers le haut ou/et vers le bas.

Vous pouvez lancer l'appel vers le contact sélectionné en appuyant sur la touche de communication.

Voici un exemple de ce qui apparaît successivement sur l'afficheur lorsque on navigue parmi 3 contacts :



## Appel par le numéro et appel par le nom

Lorsque vous être dans le mode « suivi d'appel » et qu'il n'y a pas de communication en cours, l'icône d'invitation à numéroté  apparaît sur l'afficheur. Dans ce mode, vous pouvez saisir un numéro au moyen du clavier, ou bien effectuer une recherche multi-annuaire en tapant les premières lettres du nom. Dans ce cas, les symboles de défilement ▲ et ▼ peuvent apparaître pour vous indiquer la possibilité de naviguer dans le sous-ensemble des fiches annuaires sélectionnées.

Voici un exemple de ce qui apparaît sur l'afficheur lors de la composition d'un numéro et lors d'une recherche multi-annuaire par le nom :



## Suivi d'appel

Ce mode est symbolisé par l'icône : 

En cours de communication, le nom du correspondant ou à défaut son numéro apparaît à l'écran, ainsi qu'un texte cours décrivant l'état de l'appel (exemples : Acheminement, Sonnerie, En conversation, En garde, Occupé, etc.).

En cours de communication :


- la touche de communication permet de mettre l'appel en garde, et inversement
- la touche de fin de communication permet de raccrocher
- la touche © permet de d'activer et de désactiver le mode secret
- Les touches de défilement permettent régler le niveau du volume du haut-parleur du combiné

Lorsque l'état de l'appel est « En conversation », les touches du clavier permettent d'envoyer des codes DTMF.

Voici un exemple de ce qui apparaît à l'écran dans les situations suivantes : appel sortant, appel établi et appel mis en garde :



## Appel entrant

Lors d'un appel entrant. Le combiné USB sonne. Le symbole  apparaît à l'écran ainsi que le nom de l'appelant, ou à défaut son numéro de téléphone.

La touche de communication permet de prendre l'appel.

Voici un exemple de ce qui apparaît à l'écran lors d'un appel entrant, puis lorsque l'appel à été accepté :



## Utilisation du clavier pour saisie alphanumérique

Au cours de saisie d'un numéro ou des premières lettres d'un nom, la touche © permet de corriger en effaçant le dernier numéro saisi.

Pour saisir une lettre, il faut maintenir la touche alphanumérique enfoncée jusqu'à ce que la lettre souhaitée apparaisse à l'écran. Par exemple, en appuyant de façon continue sur la touche « 4 », on voit apparaître successivement à l'écran les caractères : « 4 », « G », « H » et « I ».

AMT/PUD/TR/0009/1/1/FR

© AASTRA MATRA Telecom

Ce document ne peut être considéré comme contractuel.  
Les renseignements y figurant sont donnés à titre indicatif  
et peuvent être modifiés sans avis préalable. Reproduction  
interdite.



L'élimination de ce produit est soumise aux  
réglementations nationales applicables à  
l'élimination des déchets d'équipements  
électriques et électroniques.

AASTRA MATRA Telecom  
1, rue Arnold Schoenberg  
Rond-point des Saules  
78286 Guyancourt Cedex - France  
Tél. : +33 (0)1 30 96 42 00  
Fas : +33 (0)1 30 96 43 00  
**[www.aastra-matra.com](http://www.aastra-matra.com)**

AASTRA MATRA Telecom - SAS au capital de 25 031 712 Euros - 398 414 425 RCS Versailles